

## PARTENAIRES

### LE FONDS ODD17

Le Fonds ODD17 a été co-crée en 2020 par Le RAMEAU et la Fondation TotalEnergies (FTTE) pour soutenir l'ingénierie d'alliance de projets multipartites d'intérêt général en France. Il s'inscrit dans le cadre de la « feuille de route » ministérielle d'accélération des alliances stratégiques<sup>1</sup> et bénéficie d'une dotation à hauteur de 1.5M € pour une expérimentation sur 3 ans.

#### Vision du Fonds ODD17

Faire coopérer différentes typologies d'acteur sur un territoire pour réduire les fragilités et favoriser le développement économique durable.

#### Mission du Fonds ODD17

Là où des défis contemporains de plus en plus complexes appellent à « jouer collectif », le Fonds ODD17 vise à développer l'ingénierie d'alliance sur les territoires pour faire émerger des réponses en co-action, innovantes et durables au plus près des besoins.

### TOUS TES POSSIBLES

Tous Tes Possibles (TTP) est une association fondée en 2016 dans le Grand Est. Elle vise à expérimenter des solutions innovantes pour le retour à l'emploi, en collaboration avec l'écosystème local. L'accompagnement des personnes en réinsertion sur le marché du travail via la reprise d'activité est un axe prioritaire de TTP : il permet d'empêcher la fermeture de services délaissés à l'image des stations-services en ruralité en manque de repreneurs.

#### Vision de Tous Tes Possibles

Créer des solutions innovantes pour tous ceux qui souhaitent travailler à leur évolution professionnelle.

#### Missions de Tous Tes Possibles

Identifier, mobiliser et accompagner les personnes qui désirent relancer leur vie professionnelle pour les aider à construire leur projet professionnel (reprise d'emploi ou entrepreneuriat). Accompagner les entreprises pour les rendre plus inclusives.

### 3 volets d'investissement :



#### Volet 1 : Socle de connaissances partagées

Soutenir la production et la diffusion de savoir sur les pratiques d'alliance, leurs bénéfices et leurs modalités de construction sous différentes formes.



#### Volet 2 : Co-construction territoriale

Accompagner les expérimentations d'alliance et leur capitalisation au travers de 7 leviers d'action, en mobilisant les catalyseurs territoriaux.



#### Volet 3 : Dispositifs & déploiement national du « faire alliance »

Investir dans les solutions de déploiement d'alliance à l'échelle nationale et dans l'infrastructure de l'ingénierie d'alliance.

### Champs d'action de TTP :



#### Le Lab

- Veille sur les innovations
- Conception d'expérimentations
- Diffusion d'outils, méthodes, programmes



#### Aller vers

- Outillage des acteurs du lien social de proximité pour qu'ils orientent leurs bénéficiaires vers TTP



#### Ingénierie territoriale

- Collectifs Emploi : interconnaissance et co-action avec les acteurs de l'accompagnement du retour à l'emploi



#### Accompagnements

- Tous Repreneurs
- Tous Tes Talents



#### Entreprises Inclusives

- Accompagnement des entreprises pour des processus de recrutement plus inclusifs

<sup>1</sup> <https://www.carenews.com/le-rameau/news/odd-17-resultats-de-la-strategie-collective-du-faire-alliance-e>

### ENJEUX DU PARTENARIAT ENTRE LE FONDS ODD17 ET TOUS TES POSSIBLES

#### Contexte

- L'appui à la reprise d'activité est un levier puissant pour créer de l'emploi et assurer la continuité de services vitaux mais délaissés, comme les stations-service en ruralité.
- Tous Tes Possibles s'inscrit dans cette démarche innovante de soutien à la reprise d'activité. Forte de la solution qu'elle porte, l'association est cependant mise en difficulté par l'effet de palier qui rend son essaimage à grande échelle complexe.

#### Défis

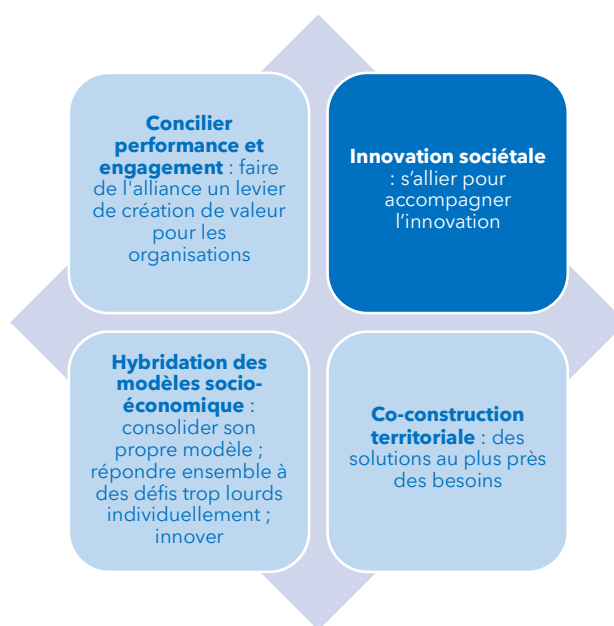
- La reprise d'activité est une solution pour l'emploi qui nécessite cependant des expérimentations sur une nouvelle façon de combiner des activités et une ingénierie notamment sur le montage du business plan pour en assurer la viabilité.
- Après le succès de ces phases expérimentales et de modélisation, il est essentiel de changer d'échelle pour maximiser l'impact. Si des offres d'accompagnement existent, elles sont souvent peu personnalisées et peu opérationnelles.
- Peu de dispositifs existent pour soutenir la modélisation de ces innovations et accompagner leur changement d'échelle.

### OBJECTIF DE L'ALLIANCE PORTEE PAR TOUS TES POSSIBLES

Les alliances peuvent répondre à 4 objectifs, représentés ci-dessous. Les alliances portées par TTP visent à développer des innovations sociétales.

TTP forme de alliances au bénéfice des personnes en recherche d'emploi, en mobilisant les acteurs locaux de l'emploi et de la sphère économique :

- Pour sourcer les personnes en recherche d'emploi, en collaboration avec les acteurs du lien social et de la solidarité locale (facteurs de La Poste, des conseillers téléphoniques, etc.)
- Pour offrir aux participants un accompagnement en synergie avec les structures d'accompagnement vers l'emploi, via les Collectifs Emploi.
- Pour créer le pont entre les activités en recherche de repreneurs.
- Pour soutenir la transformation des processus de recrutement des entreprises vers plus d'inclusivité.



Ces alliances génèrent des innovations sociétales qui bénéficient au territoire en développant l'envie, les compétences et les réseaux professionnels de personnes initialement éloignées de l'emploi et accompagnées vers de la reprise ou création d'activité. Le Fonds ODD17 soutient TTP pour aider ses équipes à concevoir un programme de reprise d'activité de stations-service en ruralité et pour accompagner son changement d'échelle sur tout le territoire national.

### CONTEXTE

Le déclin des stations-services en ruralité est un défi qui menace la cohésion territoriale et la vitalité des zones rurales. Depuis 2019, la Fondation TotalEnergies soutient des travaux visant à imaginer des solutions pour empêcher leur fermeture en diversifiant les activités (épicerie, point relais...) et le modèle économique de ces stations et plus généralement sur les commerces en ruralité.

**2019 - 2021** : Financement par la FTTE d'une mission réalisée par Action Tank Entreprise & Pauvreté



#### Objectifs :

- Conception de modèles innovants de stations-service rurales
- Appui au pilotage de projets d'expérimentation : réhabilitation de stations-service de TotalEnergies dans le Grand Est (amélioration de l'existant) et accompagnement du réseau des stations-service franchisées de TTE.

La réhabilitation de stations-service dans des zones rurales peu fréquentées pose des questions majeures en termes de coûts et retours sur investissement. Au regard de la complexité du sujet, la mission d'Action Tank ne s'est pas poursuivie et n'a pas pu être menée à grande échelle.

### ACTIONS ENGAGÉES

#### Réalisation d'une étude de faisabilité

La revitalisation des stations-service en ruralité est un défi auquel TotalEnergies ne peut répondre seul : l'alliance avec l'ensemble de l'écosystème local est nécessaire. En 2021, le Fonds ODD17 conduit la FTTE à repenser son approche du sujet pour l'ancrer dans une démarche de co-construction. TTP est identifié pour mener à bien une étude de faisabilité sur la revitalisation des stations-service rurales, en capitalisant sur les travaux réalisés précédemment par Action Tank.

**2021** : Etude de faisabilité réalisée par TTP avec le soutien du Fonds ODD17



#### Contenu :

- Enquête de terrain pour recueillir la parole des habitants sur leur environnement, leurs difficultés et leurs besoins.
- Identification des besoins des gérants de stations-service.
- Mise en lien entre cédants et repreneurs.

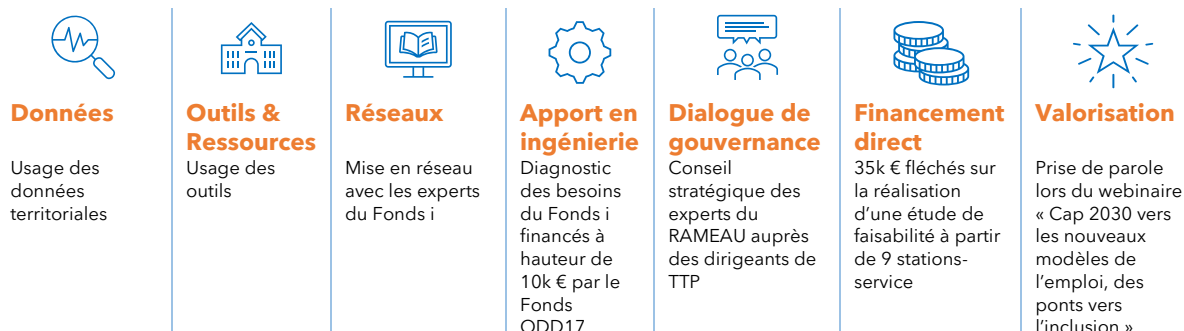
#### Fonds i

Pour garantir la force d'essaimage des programmes de TTP, le Fonds ODD17 a orienté l'association vers le Fonds i, dispositif d'accompagnement innovant. En effet, après avoir été lauréat d'un Plan d'Investissement dans les Compétences 100% inclusion lui ayant assuré un important financement de l'Etat, TTP a fait face à une prise d'échelle et une croissance pour laquelle la structuration de son modèle économique et de son offre n'était plus adaptée. Le Fonds ODD17 a financé un diagnostic 360° stratégique et financier réalisé par les experts du Fonds i ayant permis de définir la stratégie de croissance de TTP.

### RESULTATS DES ACTIONS ENGAGEES

- 1<sup>ers</sup> résultats de l'étude de faisabilité très probants : la FTTE et le Marketing Service de TotalEnergies ont décidé de mobiliser des investissements supplémentaires pour poursuivre la mission de TTP.
- Accompagnement du Fonds i réalisé avec succès : TTP a ainsi pu clarifier à la fois son positionnement et son écosystème.

## SOUTIEN MULTIFORME DU FONDS ODD17 TOUS TES POSSIBLES



La complémentarité des moyens offerts par le Fonds ODD17 a permis d'intégrer la prise en compte des spécificités locales dans la réponse à apporter au déclin des stations-service rurales. L'étude de faisabilité a ainsi pris en considération l'ensemble de l'écosystème : des gérants des stations-service aux collectivités en passant par les habitants.

## PERSPECTIVES DE DEMULTIPLICATION DE L'IMPACT

Le soutien en 2 volets du Fonds ODD17 implique des perspectives de démultiplication de l'impact à 2 niveaux :

- Au niveau de l'expérimentation et de la modélisation des conditions de succès à la reprise de stations-service en ruralité, l'étude de faisabilité a convaincu la FTTE de poursuivre son soutien aux travaux de TTP, pour analyser les modalités de revitalisation sur différentes régions de France métropolitaine. 35k € ont été engagés au 1<sup>er</sup> semestre 2022 puis 25k € au second. Au-delà de la démarche philanthropique, les résultats ont permis d'engager l'entité business de TotalEnergies puisque le Marketing Services a décidé d'investir 10k € dans la poursuite du projet mené par TTP.
- Au niveau du renforcement du plan stratégique de TTP, le soutien du Fonds i a permis de qualifier les besoins de l'association à la phase charnière de sa prise de croissance et de la redéfinition de son modèle socio-économique. L'accompagnement sur-mesure qui a suivi la phase de diagnostic a été financé en propre par TTP sur le modèle d'une avance remboursable en cas de succès à hauteur de 50k €. Il s'est étendu sur une période de 9 mois pour redéfinir le positionnement de l'association, son modèle économique et juridique ainsi que son mode de gouvernance. TTP a dès lors pu retrouver un équilibre financier et consolider son modèle dans l'optique d'essaimer ses dispositifs sur le territoire national.

## CONCLUSION

Le Fonds ODD17 a permis d'accompagner TTP dans la formulation d'une réponse à un défi complexe. La mise en relation avec le Fonds i à un moment de bascule pour l'association s'est avérée particulièrement pertinente. Fort du soutien stratégique et financier ainsi apporté, TTP a pu développer une réflexion innovante pour co-construire avec l'écosystème local.