





INVENTER DES SOLUTIONS AU PLUS PRÈS DES RÉALITÉS DU TERRAIN



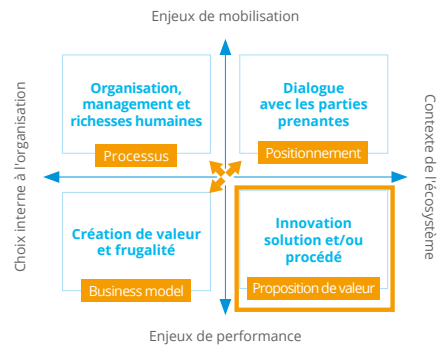
Les **partenariats d'innovation sociétale** sont l'une des quatre catégories de partenariat qui articulent économie et intérêt général. Comme le montre le schéma suivant, ils sont pratiqués par 26% des entreprises¹ :

Les pratiques partenariales des entreprises

Types de partenariat				
	Pratiques responsables	Coopération économique	Innovation sociétale	Mécénat
Objectifs	Chaine de valeur	Modèle socio-économique	Proposition de valeur	Positionnement
Taux de pratique	54%	28%	26%	25%
Résultats	Optimisation processus	Équilibre économique	Nouveaux produits & Services	Ancrage interne et externe

Les partenariats d'innovation sociétale consistent à inventer des solutions qui répondent à des fragilités de territoires et/ou de populations. Ils ont pour objectif de réduire les fragilités tout en développant de nouveaux moteurs économiques durables.

L'effet des partenariats d'innovation sociétale sur le « carré magique » des objectifs des entreprises



1) Étude IMPACT -Entreprises & Territoires (Comisis – OpinionWay, septembre 2021)

La collection des fiches pratiques Méthodes du « faire alliance » est réalisée en partenariat avec :



FICHE PRATIQUE DU « FAIRE ALLIANCE » LES PARTENARIATS D'INNOVATION SOCIÉTALE EN PRATIQUES !

LES PARTENARIATS D'INNOVATION SOCIÉTALE, QU'EST-CE QUE C'EST ?



Ces partenariats ont pour objectif de répondre, par une approche innovante, à des besoins sociaux et/ou environnementaux non ou mal satisfaits. Un partenariat d'innovation sociale est ainsi un projet à **forte utilité sociale** qui a le potentiel pour impacter l'ensemble de l'écosystème. Pour être au plus près de la réalité de terrain, il articule **l'innovation sociale et l'innovation territoriale. Autrement dit, les solutions conçues se (ré)inventent en fonction du territoire dans lequel elles s'inscrivent** afin de tenir compte de ses spécificités, et dans profils d'actions et d'acteurs déjà engagés.

Ces partenariats sont nécessaires lorsqu'aucun des partenaires ne peut concevoir et/ou développer seul la réponse innovante éprouvée par le pratique. Les partenariats d'innovation sociale se caractérisent par leur double finalité :

- Répondre à des besoins sociaux, sociétaux ou environnementaux
- S'adresser à des populations et/ou territoires, incluant prioritairement les plus fragiles, en développant avec eux les solutions qui leur sont destinées.

L'INNOVATION SOCIÉTALE, COMMENT LA METTRE EN ŒUVRE ?

Les structures d'intérêt général apportent leur expertise, leur capacité à capter les « signaux faibles » et à expérimenter des solutions adaptées au « premier kilomètre des besoins ». Les acteurs économiques amènent notamment leurs compétences et expertises en termes de déploiement et d'industrialisation.

Une proximité entre le cœur de métier de l'entreprise et l'activité innovante est nécessaire.

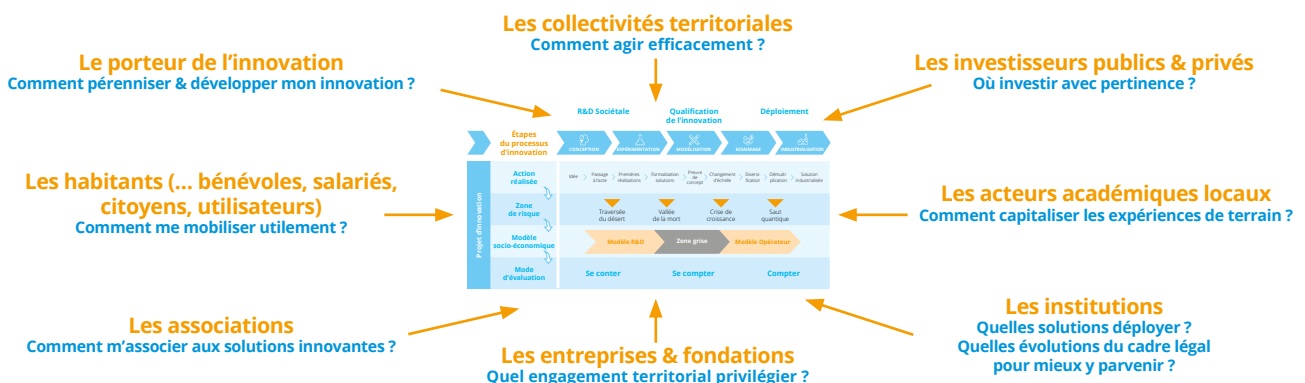
Publié en 2018, le guide pratique « l'investissement social en actions » détaille les étapes des partenariats d'innovation sociale. Issue du retour d'expérience de la démarche apprenante du Fonds d'innovation AG2R LA MONDIALE mise en œuvre entre 2010 et 2017, la méthode de qualification de l'innovation sociale permet de se situer et de définir son niveau de maturité.



[TÉLÉCHARGER LE PDF](#)

L'INNOVATION SOCIÉTALE, QUELS ACTEURS ?

L'ensemble de l'écosystème est impliqué aux différents stades de la démarche. Il est important de bien définir le stade de maturité de l'innovation afin de mobiliser les parties prenantes pertinentes au « juste temps ».



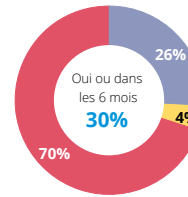
L'INNOVATION SOCIÉTALE, QUELLES RAISONS D'ENGAGEMENT POUR L'ENTREPRISE ?

- **Capacité à capter les signaux faibles** grâce au travail de proximité au « premier kilomètre des besoins » des acteurs d'intérêt général.
- **Positionnement de pionnier** dans le domaine concerné,
- **Anticipation des besoins et des réglementations** avant qu'elles ne s'imposent à tous.

FICHE PRATIQUE DU « FAIRE ALLIANCE » LES PARTENARIATS D'INNOVATION SOCIÉTALE EN PRATIQUES !

L'INNOVATION SOCIÉTALE, QUELS CHIFFRES CLEFS ?

30 %* des entreprises mettent en place ou mettront en place dans les 6 mois des actions d'innovation sociétale.



* Source : Étude IMPACT Entreprises & Territoires menée par Comisis – OpinionWay pour l'Observatoire des partenariats

L'INNOVATION SOCIÉTALE, QUELS LIENS AVEC LE TERRITOIRE ?

La place du territoire est primordiale pour mener à bien ces projets tant sur le plan local (lieu de l'expérimentation adaptée aux activités et aux réalités territoriales) que national (cadre institutionnel et réglementaire et moyens adaptés). L'objectif est de créer une solution qui tienne compte des spécificités du territoire, de ses ressources propres, de ses priorités, et des actions et des acteurs déjà engagés localement. La place des terri-

toires dans le processus d'innovation est à la fois en amont et en aval de la phase de modélisation.

Les partenariats d'innovation sociale dans les territoires se traduisent par l'animation de connexions entre des profils d'acteurs et des territoires variés. L'innovation émerge alors à l'intersection de plusieurs initiatives de réappropriation du territoire local.

Ainsi le territoire est transformé mais aussi transforme la dynamique apprenante qui est engagée entre acteurs aux profils complémentaires.

La démarche d'innovation sociétale est elle-même source d'innovation car elle crée des interactions dont les effets ne sont pas toujours anticipés, et produisent des effets induits structurants.

L'INNOVATION SOCIÉTALE, QUELS LIENS AVEC LE TERRITOIRE ?

L'innovation sociétale est un processus qui requiert du temps. Les **résultats** ne sont généralement visibles qu'à **moyen ou long terme**, après une phase d'expérimentation de la « preuve de concept » puis de la « preuve du modèle ».

Pour être pertinent, le cheminement suit de manière formelle ou informelle une succession de 5 étapes. En fonction de l'étape, la valeur créée n'est pas la même. L'enjeu est de savoir détecter les projets innovants le plus en amont possible pour en qualifier les spécificités et pouvoir se les approprier.



Pour que le partenariat soit efficace, il est indispensable de poser sa stratégie d'engagement et de la partager, mais aussi de bien comprendre la maturité de son écosystème.

La question stratégique : comment faire émerger des solutions qui répondent à nos défis communs tout en tenant compte de la diversité des réalités territoriales ? Autrement dit, il s'agit de savoir définir comment faire converger le 1er kilomètre des besoins avec le dernier kilomètre de la solution développée.



Exemple inspirant La Fondation TotalEnergies

Visionnez la vidéo témoignage de Thierry ADOLPHE, lors de l'événement de partage des résultats du groupe de travail « Entreprises & Territoires », de septembre 2021 à mai 2023.



[VISIONNER LA VIDÉO](#)

POUR EN SAVOIR PLUS



La page innovation
du médiateur des entreprises

[VISITER LE SITE](#)



Le fonds i, dispositif d'accompagnement innovant et collectif, qui apporte des solutions pour le changement d'échelle et le déploiement des organisations et projets à fort impact social

[VISITER LE SITE](#)

LES OUTILS NÉCESSAIRES POUR PASSER À L'ACTION

LA MÉTHODE DU FAIRE ALLIANCE

Cette fiche pratique s'inscrit dans une méthode complète de cheminement dans laquelle vous trouvez :

- Le **guide pratique « Coopérer efficacement »** pour connaître le mode opératoire d'un partenariat stratégique
- La **fiche « Typologie des partenariats »** pour comprendre la diversité des pratiques innovantes.
- Les **fiches déclinées par type de partenariat** : les partenariats de pratiques responsables, la coopération économique, les partenariats d'innovation sociétale et le mécénat avec pour chacun :
 - Une fiche méthode,
 - Un retour d'expérience d'un exemple inspirant



[VISITER LE SITE](#)

POUR FAIRE SES PREMIERS PAS

Pour vous approprier les enjeux et les pratiques innovantes du mouvement de coopération en France, suivez le parcours pédagogique « Alliances & Territoires » qui vous permet de (re)découvrir les fondamentaux en 2h, 4h ou 12h, selon le niveau de détail que vous souhaitez acquérir.

Parcours « Alliances & Territoires »



[VISITER LE SITE](#)



4 vidéos pour connaître les fondamentaux du faire alliance

- [Pourquoi faire alliance ?](#)
- [La typologie des partenariats d'intérêt général](#)
- [Les objectifs des partenariats d'intérêt général](#)
- [L'évaluation partenariale](#)



POUR ALLER PLUS LOIN

La boussole de l'ODD 17

Ne perdez pas le Nord ! Retrouvez les données, outils et compétences nécessaires pour coopérer efficacement sur la plateforme odd17.org

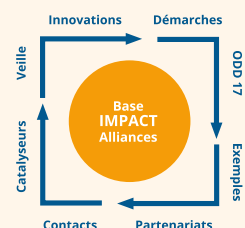


[VISITER LE SITE](#)



La Base IMPACT-Alliances

Au quotidien, pilotez vos partenariats grâce à [la base de connaissances IMPACT-Alliances](#). Accédez à plus de 1 000 exemples de partenariats inspirants, représentatifs de la diversité des Acteurs, des Domaines et des Territoires.



[VISITER LE SITE](#)



Ces outils ont été développés en partenariat avec :

